



Diputació de Girona

INSCRIPCIÓ XII BIENNAL D'ART DE GIRONA  
CASA DE CULTURA

**PROJECTE**

## 1. Dades Generals

Nom artístic

Lloc naixement

Any de naixement

Nom

Cognoms

DNI

Adreça

Adreça, línia 2

Població

Província/regió

Codi Postal

Correu electrònic

Pais

Pàgina Web

Telèfon

## 2. Producció d'un projecte de creació

Important per a la presentació del projecte de creació

Heu de penjar un arxiu .ZIP amb un dossier explicatiu del projecte.

Ha d'incloure una ARGUMENTACIÓ GENERAL, la PLANIFICACIÓ DE LA PRODUCCIÓ, les CARACTERÍSTIQUES TÈCNiques i una MEMÒRIA ECONÒMICA de l'execució del projecte.

Títol del projecte Llindars. Arxiu Visual del Retrocés Costaner a les Platges de Catalunya (1945-2024)

Descripció del projecte

Aquest projecte té com a objectiu la creació d'un arxiu visual exhaustiu que documenti i analitzi l'evolució de les platges de Catalunya des de 1945 fins a 2024. Mitjançant l'ús de fotografies d'arxiu, imatges aèries i altres documents visuals, es busca plasmar els canvis significatius d'aquestes zones costaneres al llarg de dècades marcades per profundes transformacions ambientals, urbanístiques i socials.

L'erosió costanera, o retrocés de les costes, és un fenomen complex que afecta greument el nostre litoral i requereix una anàlisi interdisciplinària. Aquest projecte es fonamenta en una investigació rigorosa de fonts digitals i analògiques, així com en la col·laboració de professionals de sectors com l'enginyeria costanera, la geologia, la biologia marina, l'urbanisme i la climatologia. A Catalunya, la protecció i gestió de les zones costaneres impliquen una resposta coordinada entre l'administració pública, entitats sense ànim de lucre i experts tècnics d'àmbits diversos, ja que aquest procés de degradació no només es deu a factors naturals, sinó també a la pressió humana.

URL descàrrega \_\_\_\_\_

### 2.2 Documentació per adjuntar

- \* Adjunta el dossier explicatiu (20Mb màxim)
- \* URL descàrrega (+20Mb)
- \* La teva fotografia
- \* El teu currículum (entre 300 i 5000 caràcters)

## 2.3 Document de compromís segons les bases

- 1) DECLARO RESPONSABLEMENT que conec i accepto les bases que regeixen la Convocatòria de la XII Biennial d'Art de Girona.
- 2) EM COMPROMETO a presentar l'obra finalitzada en les condicions que s'estableixen a les bases reguladores i en els termes que s'expressin en la proposta presentada, en el cas que sigui seleccionada per a l'exposició.
- 3) En el cas de ser premiat CEDEIXO la meua obra a la DIPUTACIÓ DE GIRONA, inclosos tots els drets d'explotació de la propietat intel·lectual sobre les obres, amb caràcter exclusiu, sense límit de temps ni d'àmbit territorial, i en especial els drets de comunicació pública, reproducció total i parcial, inclosos el lloguer i la cessió a tercers.
- 4) En cas de ser seleccionat CEDEIXO els drets de reproducció durant el termini de l'exposició de la Biennial, per tal de promoure, difondre i divulgar l'exposició i l'obra seleccionada de la manera més adient.

He llegit les bases i les accepto

Per quin mitjà t'has assabentat de la convocatòria?

## Informació bàsica de protecció de dades

**Responsable del tractament:** Diputació de Girona.

**Finalitat:** registre dels participants al concurs BIENNIAL D'ART DE GIRONA CASA DE CULTURA

**Legitimació:** consentiment de la persona interessada (art. 6.1 a RGPD).

**Destinataris:** les dades no es comunicaran a altres persones.

**Drets de les persones interessades:** es poden exercir els drets d'accés, rectificació, supressió, oposició al tractament i sol·licitud de la limitació del tractament adreçant-se a Casa de Cultura - Diputació de Girona.

> Podeu consultar la informació addicional i detallada sobre protecció de dades a: <http://www.ddgi.cat/politica-privacitat.html>

**RUIZ LOPEZ** Firmado digitalmente  
por RUIZ LOPEZ  
**EDUARDO -** EDUARDO - 47664276L  
**47664276L** Fecha: 2024.09.29  
15:07:55 +02'00'



## **Llindars**

**Arxiu Visual del Retrocés Costaner a les Platges de Catalunya (1945-2024)**

Biennal d'Art de Girona 2024

**Eduard Ruiz —**

### Llindars. Arxiu Visual del Retrocés Costaner a les Platges de Catalunya (1945-2024)

Aquest projecte té com a objectiu la creació d'un arxiu visual exhaustiu que documenti i analitzi l'evolució de les platges de Catalunya des de 1945 fins a 2024. Mitjançant l'ús de fotografies d'arxiu, imatges aèries i altres documents visuals, es busca plasmar els canvis significatius d'aquestes zones costaneres al llarg de dècades marcades per profundes transformacions ambientals, urbanístiques i socials.

L'erosió costanera, o retrocés de les costes, és un fenomen complex que afecta greument el nostre litoral i requereix una anàlisi interdisciplinària. Aquest projecte es fonamenta en una investigació rigorosa de fonts digitals i analògiques, així com en la col·laboració de professionals de sectors com l'enginyeria costanera, la geologia, la biologia marina, l'urbanisme i la climatologia. A Catalunya, la protecció i gestió de les zones costaneres impliquen una resposta coordinada entre l'administració pública, entitats sense ànim de lucre i experts tècnics d'àmbits diversos, ja que aquest procés de degradació no només es deu a factors naturals, sinó també a la pressió humana.

El projecte posa èmfasi en la recopilació i anàlisi de material visual històric que reflecteixi l'estat de les platges en diferents períodes, amb l'objectiu d'identificar els canvis més destacats en la línia de costa. Aquesta anàlisi inclourà la pèrdua d'amplada de les platges, l'impacte de la urbanització i altres factors que han contribuït a l'erosió del litoral.

A més de la creació d'un arxiu visual, el projecte generarà materials comparatius, com il·lustracions i mapes, que evidencin les diferències morfològiques entre èpoques. Aquestes representacions destacaran les zones més afectades i les intervencions humanes que han alterat l'equilibri natural del litoral. Com a part innovadora, es desenvoluparà un dispositiu digital interactiu que permetrà als usuaris explorar de manera dinàmica i educativa els canvis costaners. Aquest dispositiu oferirà l'opció de comparar èpoques específiques i entendre de forma visual i accessible les dinàmiques de retrocés que han configurat el litoral català actual.

## — Contextualització del projecte

### Llindars. Arxiu Visual del Retrocés Costaner a les Platges de Catalunya (1945-2024)

Des dels anys 50 fins a l'actualitat, les platges de Catalunya han patit un retrocés significatiu com a conseqüència de la combinació de factors humans i naturals. L'urbanització accelerada durant el boom turístic de les dècades dels 50 i 60, juntament amb la construcció de preses i embassaments en rius com l'Ebre, va disminuir de manera dràstica l'aportació de sediments a les platges, alterant les dinàmiques naturals del litoral. A més, infraestructures com ports i espigons van modificar els patrons de les corrents marines, intensificant l'erosió en moltes zones.

En les darreres dècades, el canvi climàtic ha esdevingut un factor agreujant, sumant noves pressions al litoral català. L'augment del nivell del mar, tempestes més freqüents i violentes, i les alteracions en els patrons de vent i onatge han accelerat aquest procés. Això ha limitat considerablement la capacitat natural de regeneració de les platges, posant en risc zones vulnerables com el Delta de l'Ebre, on l'erosió s'acompanya de problemes com la intrusió salina i la pèrdua de terres.

Tot i els esforços de protecció, com la regeneració artificial de platges i la construcció de dics, moltes platges catalanes han vist reduïda una part substancial de la seva amplada original, amb algunes d'elles amenaçades de desaparèixer. Aquestes solucions, però, solen ser temporals i no afronten les causes profundes del problema, per la qual cosa es fa evident la necessitat d'una gestió més sostenible del litoral. Això inclou la protecció d'ecosistemes clau, com les praderies de posidònia, que actuen com a barreres naturals davant l'onatge, i l'adopció de polítiques que limitin la urbanització en zones vulnerables.

Dins d'aquest marc de retrocés costaner, la tecnologia de cartografia ha jugat un paper clau per a la comprensió i preservació del territori. Durant la Segona Guerra Mundial, la fotografia aèria militar, utilitzada inicialment per a la supervisió i control del terreny, va oferir una visió inèdita i precisa del territori. En el cas de Catalunya, les imatges aèries dels anys 40, preses per avions militars dels Estats Units, mostren l'estat original de la costa abans de la urbanització massiva. Aquestes imatges constitueixen una font valuosa per entendre com han evolucionat les nostres platges.

La tecnologia, dissenyada en origen per a la dominació militar, s'ha adaptat per esdevenir una eina crucial en la gestió ambiental. La democratització de l'accés a aquestes tècniques, amb plataformes com Google Maps o Microsoft Bing Maps, ha permès que qualsevol persona, des de ciutadans fins a investigadors, pugui accedir a imatges i dades cartogràfiques del territori, obrint noves vies per a la participació en la preservació del medi ambient.

Aquest projecte, Llindars, aprofita tant les imatges aèries històriques com les modernes tecnologies de satèl·lit per construir un arxiu visual que documenti els canvis experimentats pel litoral català. D'aquesta manera, no només es pretén entendre el passat, sinó també orientar accions futures amb més consciència i precisió. Així, la transformació de les tècniques de supervisió en eines per a la conservació ambiental subratlla la nostra responsabilitat compartida en la gestió sostenible del litoral i la protecció dels seus recursos naturals.

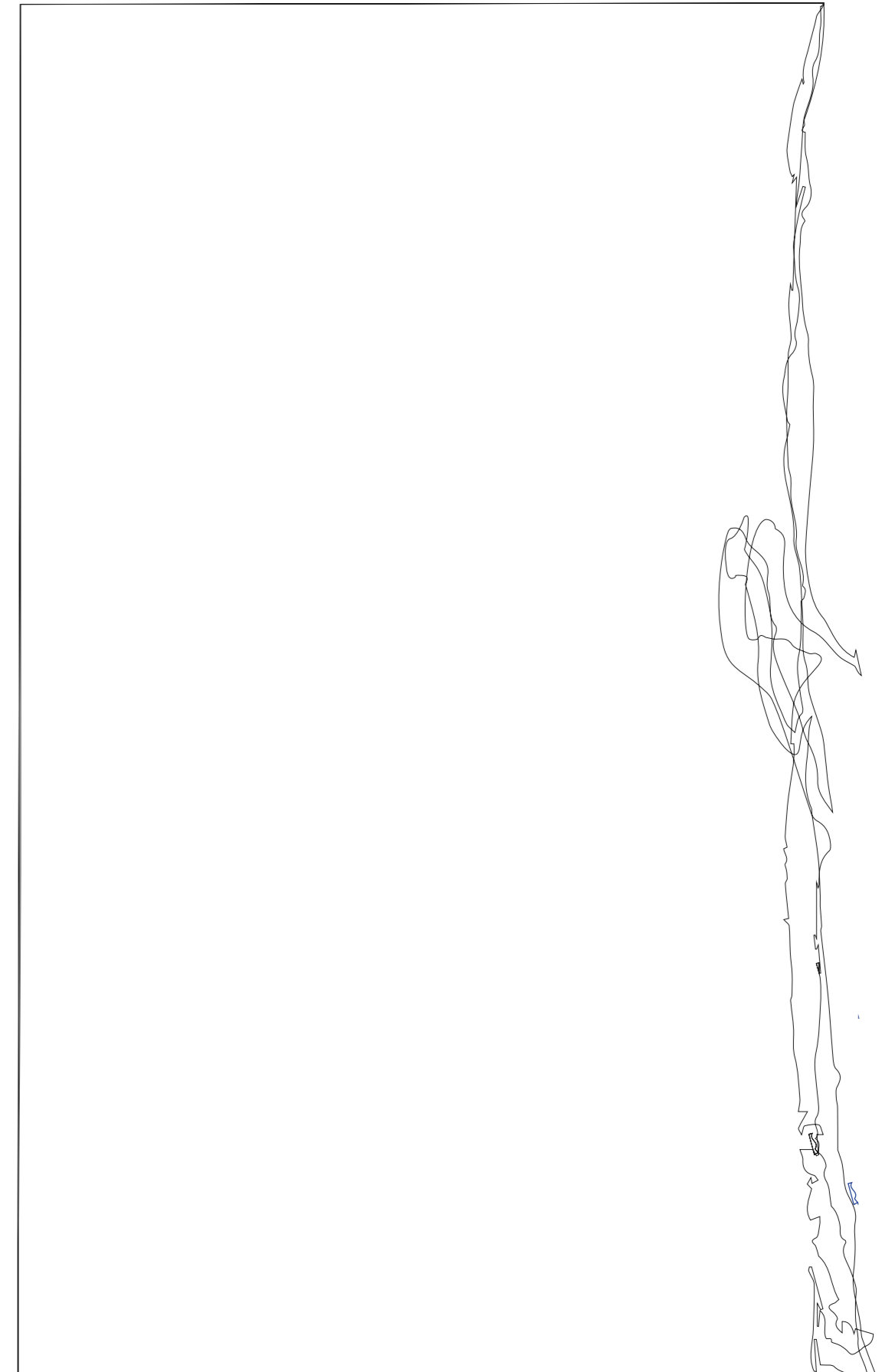
## — Descripció de la planificació del projecte

El projecte Llidars es desenvoluparà en diverses etapes que combinaran l'anàlisi visual, la creació artística amb materials orgànics procedents de les platges i l'ús de tecnologia per a la seva documentació i presentació. En la **primera fase**, es durà a terme una recerca exhaustiva de fonts visuals, que inclourà fotografies d'arxiu històriques, imatges aèries i altres documents cartogràfics, per tal de captar l'evolució de la costa catalana des de 1945 fins a l'actualitat. Paral·lelament, es recolliran materials orgànics de les platges més afectades pel retrocés costaner, com ara sorra, restes d'algues, residus naturals del mar i altres elements implicats en aquest procés d'erosió.

A continuació, en la **segona fase**, es procedirà a la creació de paper utilitzant aquests materials recollits a les platges, com sorra i residus orgànics. Aquest procés artesanal no només servirà com a base física per a la representació visual del retrocés costaner, sinó que també simbolitzarà la integració de la naturalesa degradada en la creació artística. A més, es crearan dibuixos i altres representacions visuals que reflecteixin l'impacte de l'erosió i les transformacions del paisatge costaner al llarg del temps.

En la **tercera fase**, la tecnologia jugarà un paper fonamental. S'utilitzaran eines digitals interactives per registrar i visualitzar els canvis observats a les platges de Catalunya. Aquestes tecnologies permetran crear un arxiu visual dinàmic, amb opcions interactives perquè els usuaris puguin explorar els diferents períodes temporals i comparar les transformacions costaneres. També es documentarà tot el procés de creació artística, de manera que es pugui visualitzar tant la producció del paper com el desenvolupament dels dibuixos i altres elements visuals.

L'última, la **quarta fase** del projecte consistirà en l'exposició dels resultats a la Casa de la Cultura de Girona. L'arxiu visual creat es presentarà en un format instal·latiu i participatiu, permetent als visitants interactuar amb les imatges i mapes històrics, així com amb els materials orgànics utilitzats per crear el paper com suport d'aquestes investigacions. El projecte s'exposarà en format d'instal·lació, oferirà una experiència immersiva, en la qual els visitants podran explorar les diferents etapes del projecte i reflexionar sobre l'impacte del retrocés costaner i la seva relació amb el canvi climàtic i les activitats humanes.



I. Esbossos. Registre dels diferents vorals de la costa catalana en retrocés, Gola del Riu Ter a l'Estartit a Girona.

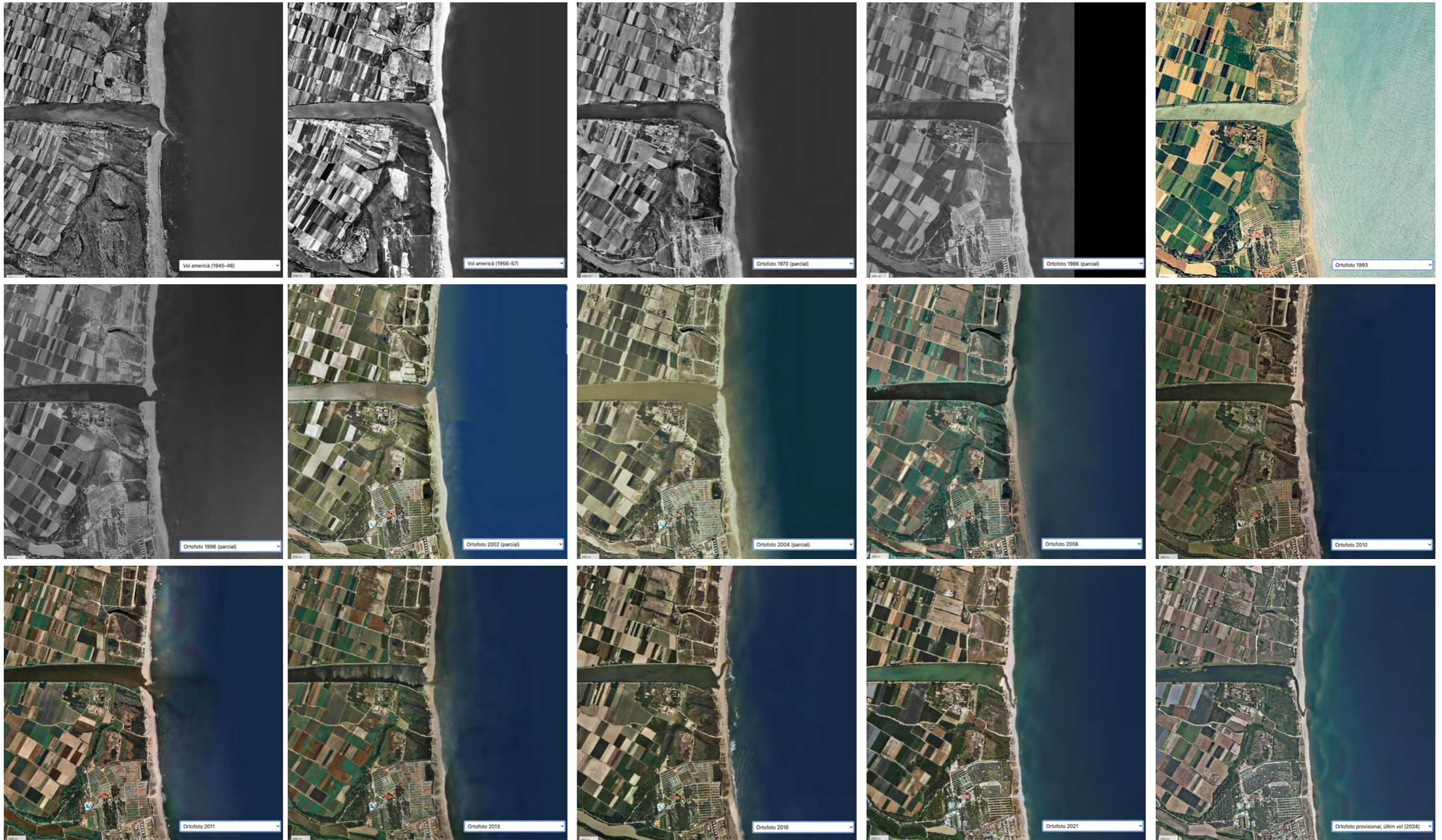
Breu selecció dels anys 1945, 1956, 1970, 1986, 1992, 2002, 2004, 2008, 2011, 2013, 2016, 2021 i 2024. Font: Institut Cartogràfic i geològic de Catalunya.

Per dur a terme el projecte Llindars. Arxiu Visual del Retrocés Costaner a les Platges de Catalunya (1945-2024), es requereixen diversos recursos tècnics i materials que permetran explorar i posar en valor els canvis ocorreguts al litoral català al llarg de les darreres dècades. El projecte farà ús d'imatges de cartografia satèl·lit i mapes històrics d'arxius i hemeroteques de Catalunya per documentar les transformacions de la línia de costa, amb un enfocament que combina tecnologia avançada i una aproximació creativa i artesanal. Paral·lelament, es produirà paper de manera artesanal utilitzant materials orgànics recollits de les platges, com sorra, restes marines i altres elements naturals, un procés ecològic que dona un nou significat al concepte de cartografia. El fet d'utilitzar materials extrets de les mateixes platges afectades per l'erosió aporta un simbolisme profund, convertint el suport del mapa en una extensió tangible del territori que representa, fent que cada peça esdevingui una expressió viva del paisatge i la seva memòria.

Aquest projecte té com a objectiu no només documentar el retrocés costaner, sinó també promoure la reflexió sobre els efectes de les intervencions humanes i els factors naturals que han modelat les platges de Catalunya. La creació d'un arxiu visual amb imatges i documents, accessible tant en format físic com digital, esdevé una eina fonamental per divulgar aquest coneixement i sensibilitzar la societat sobre la importància de la preservació del litoral. L'arxiu no només oferirà una anàlisi objectiva de les transformacions geogràfiques, sinó que també vol suscitar una reflexió crítica sobre la relació entre l'ésser humà i el seu entorn, posant de manifest la vulnerabilitat del litoral enfront del canvi climàtic i les accions antròpiques.

L'exposició final a la Casa de Cultura de Girona serà una experiència immersiva i participativa, que combinarà projeccions visuals, àudio ambiental i instal·lacions físiques que inclouran escultures i arxius creats amb el paper artesanal. A més, aquesta exposició permetrà als visitants interactuar amb els materials i comprendre de manera més profunda els canvis que han afectat les platges de Catalunya des de mitjans del segle XX fins a l'actualitat. En aquesta línia, el projecte inclou el contacte amb institucions, grups experts i entitats dedicades a la protecció del litoral, amb l'objectiu d'assegurar que l'anàlisi i la representació del retrocés costaner es realitzi amb rigor i compti amb el suport i assessorament de professionals especialitzats en àrees com la geologia, l'enginyeria costanera, la biologia marina i l'urbanisme. Aquest diàleg interdisciplinari garantirà que el projecte no sigui només una obra artística, sinó també un recurs valuós per a la investigació i la gestió sostenible del litoral.

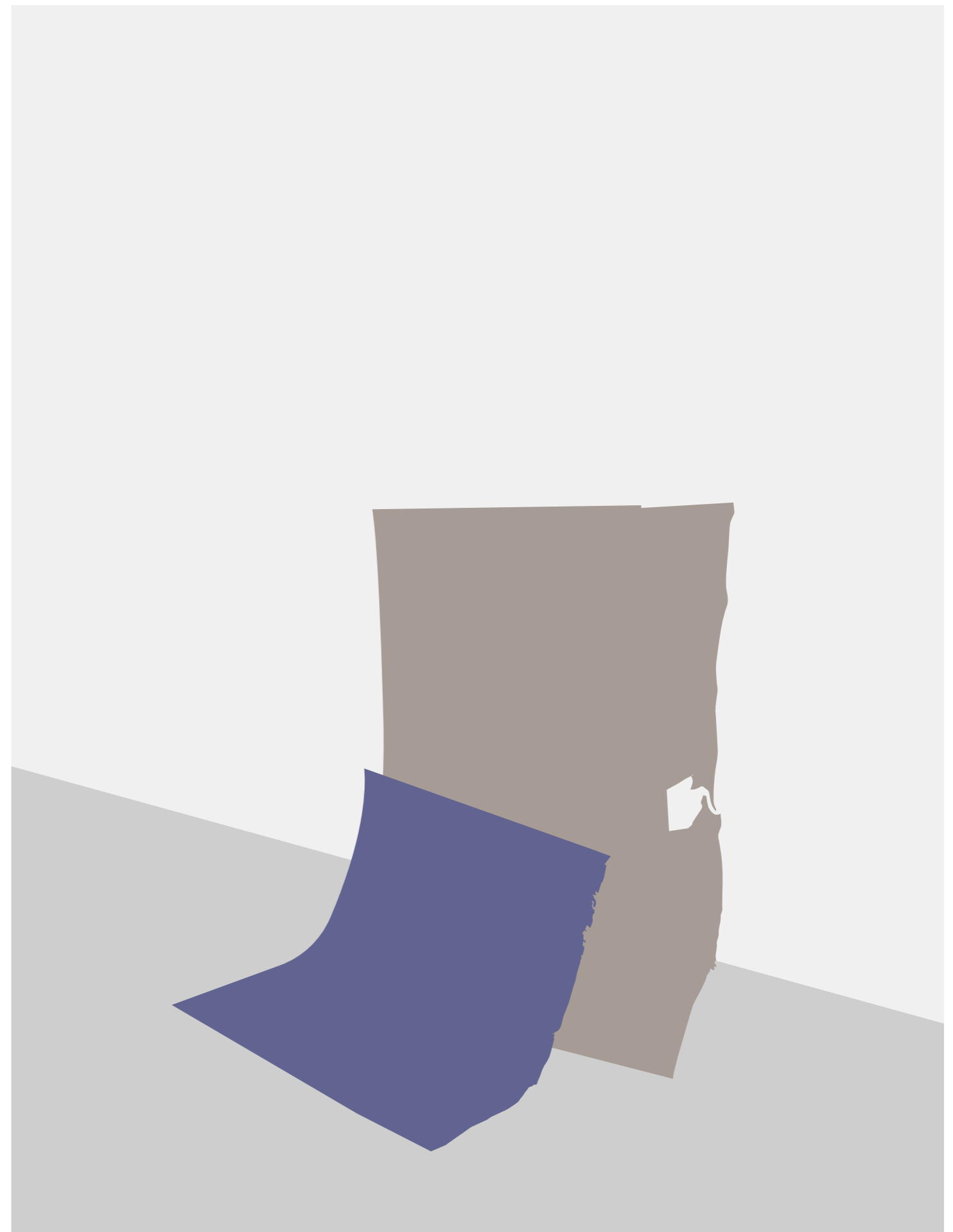




2. Registre fotogràfic dels diferents vorals de la costa catalana en retrocés, Gola del Riu Ter a l'Estartit a Girona.  
Breu selecció dels anys 1945, 1956, 1970, 1986, 1992, 2002, 2004, 2008, 2011, 2013, 2016, 2021 i 2024. Font: Institut Cartogràfic i geològic de Catalunya.



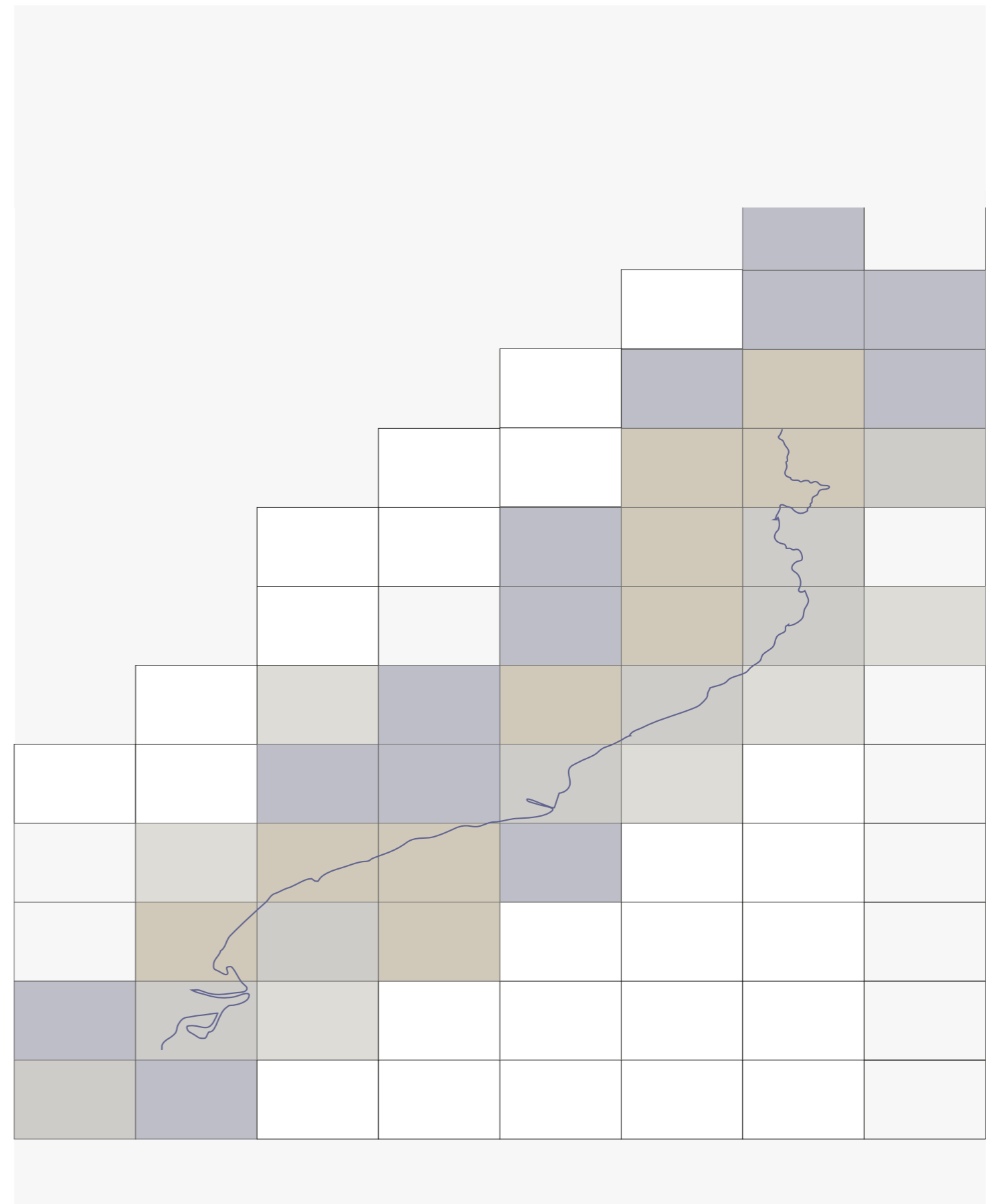
**2 i 3. Esbossos de possibles formalitzacions de l'arxiu.** Detall d'un cas d'estudi de la Gola del riu Ter. 1945-2024



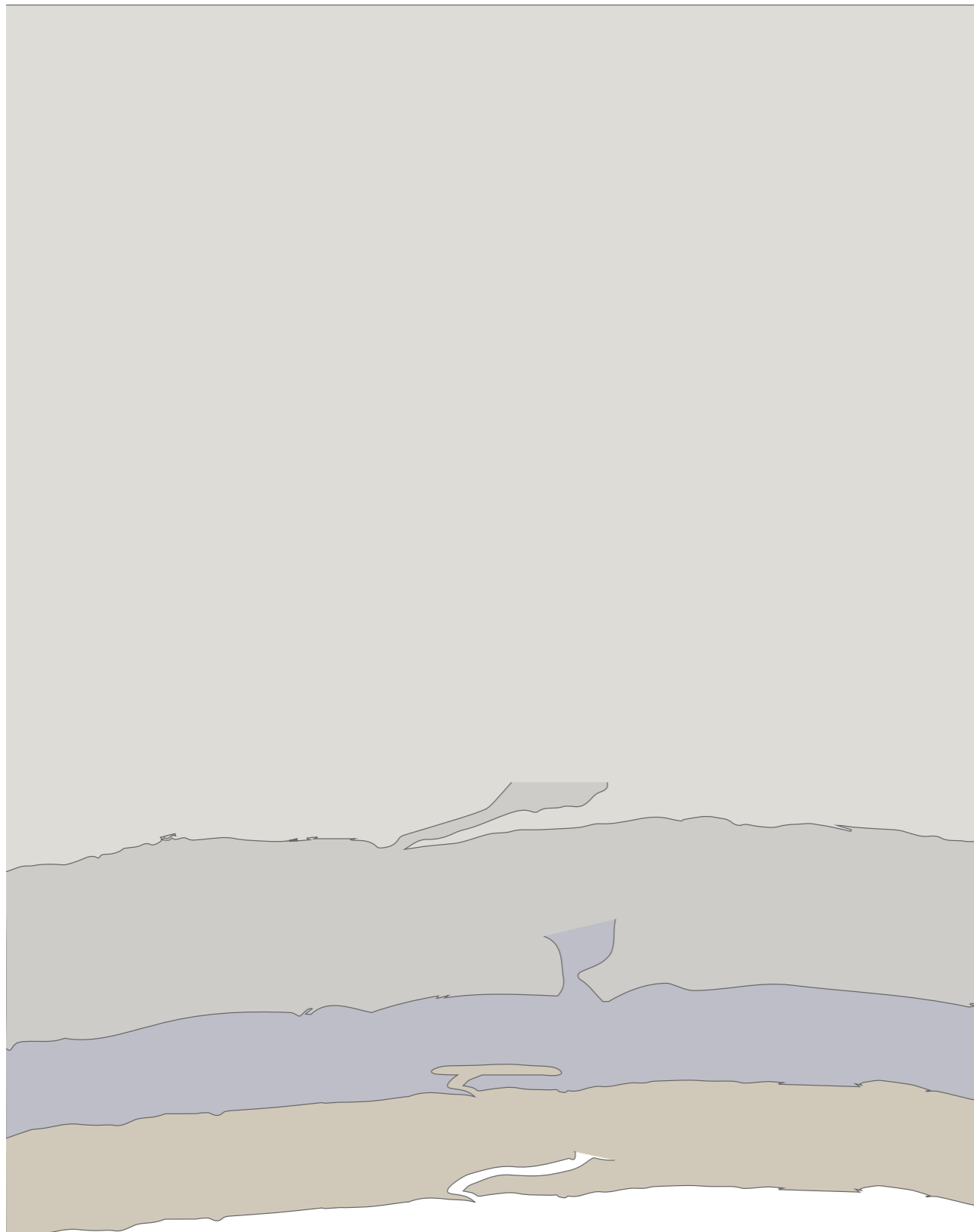
**Detall. Simulació de possibles formalitzacions de l'arxiu.** Detall d'un cas d'estudi de la Gola del riu Ter. 1945-2024



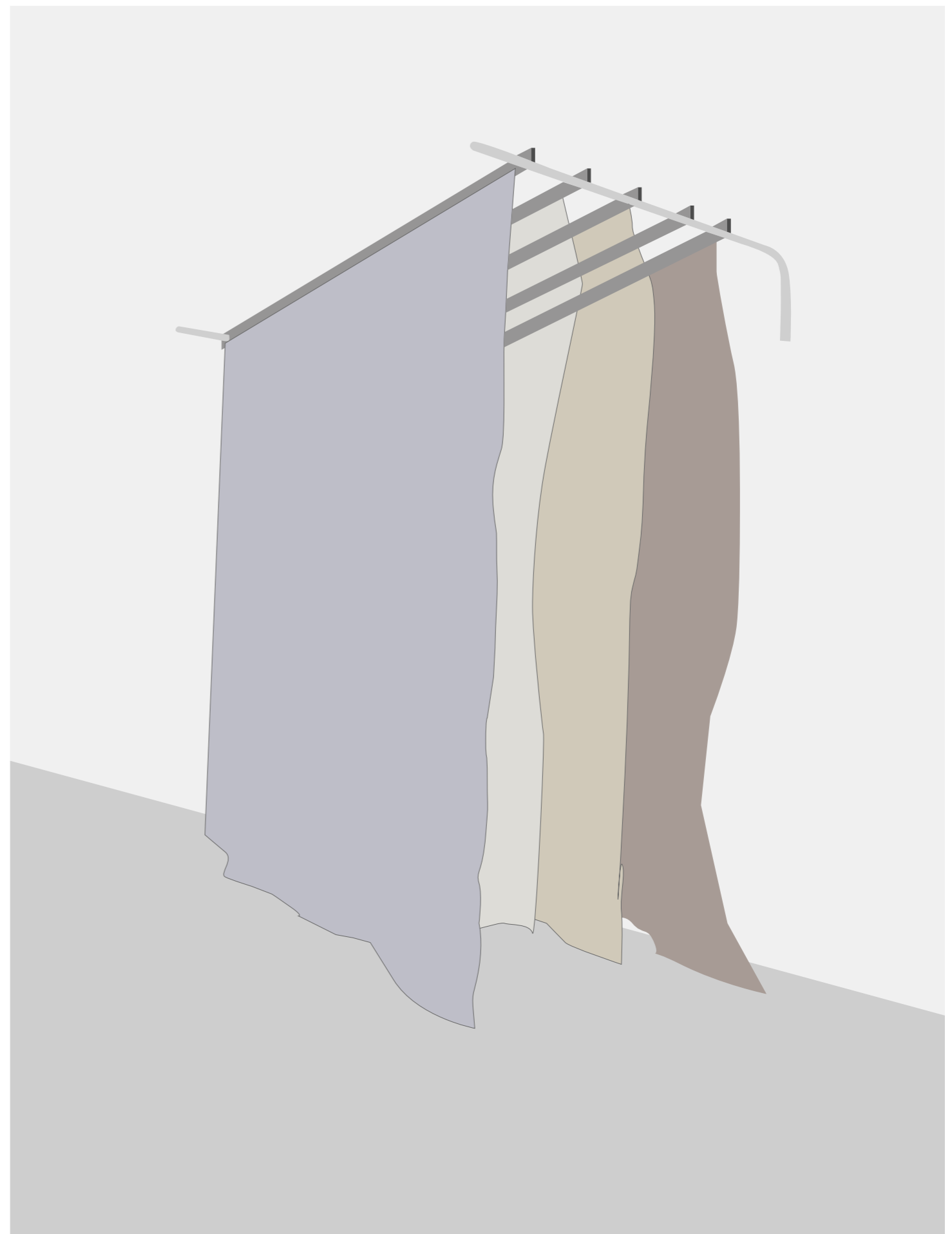
4. Esbossos. Superposició dels diferents vorals de la costa catalana en retrocés, Gola del Riu Ter a l'Estartit a Girona. Breu selecció dels anys 1945, 1956, 1970, 1986, 1992, 2002, 2004, 2008, 2011, 2013, 2016, 2021 i 2024. Font: Institut Cartogràfic i geològic de Catalunya.



5. Proposta de voral de tota la costa catalana, per seccions. 2024



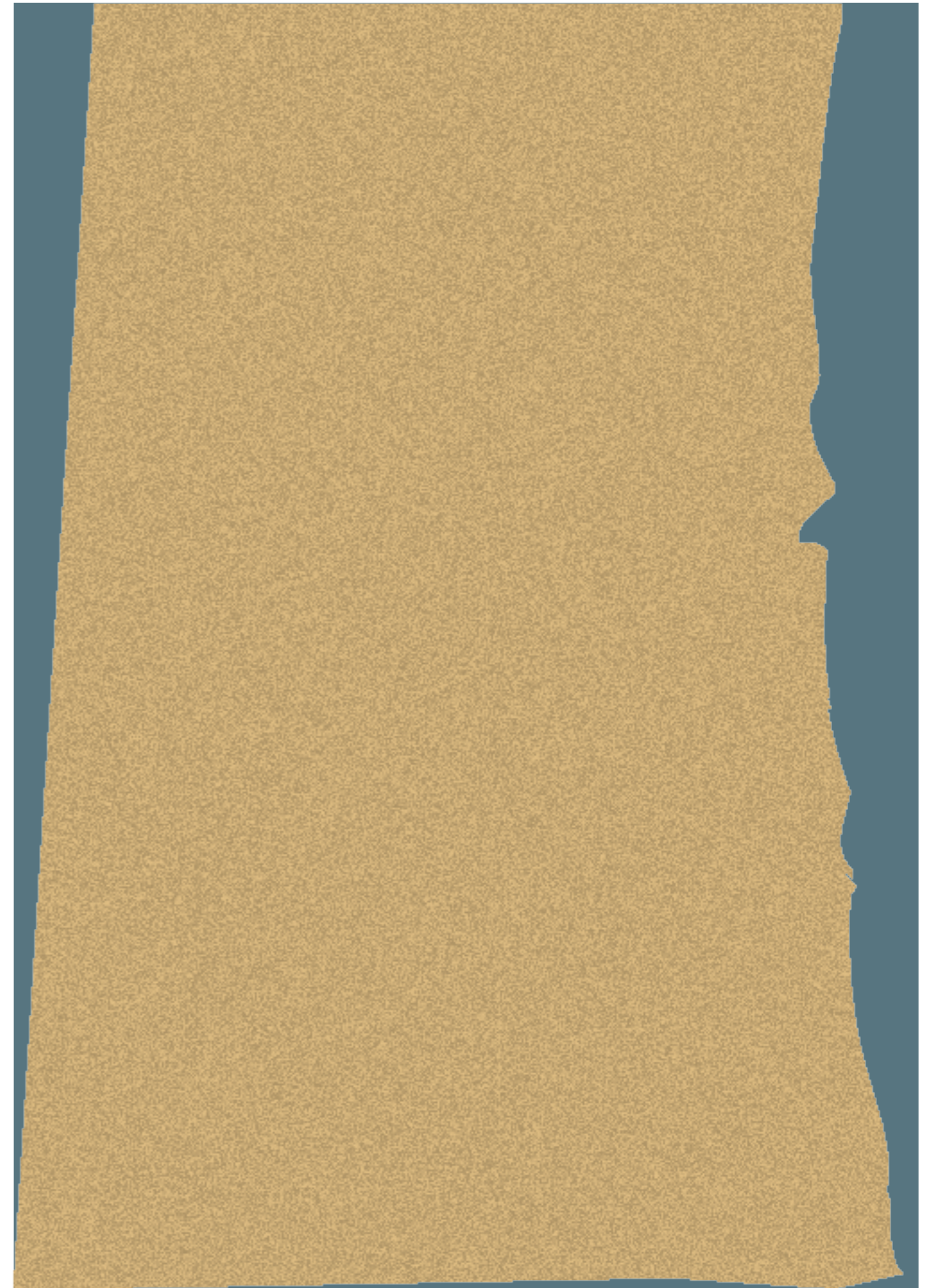
6. Proves de Llindars. Esbossos per ordinador. Superposició de les diferents línies de costa: 1945, 1970, 1996 i 2024.



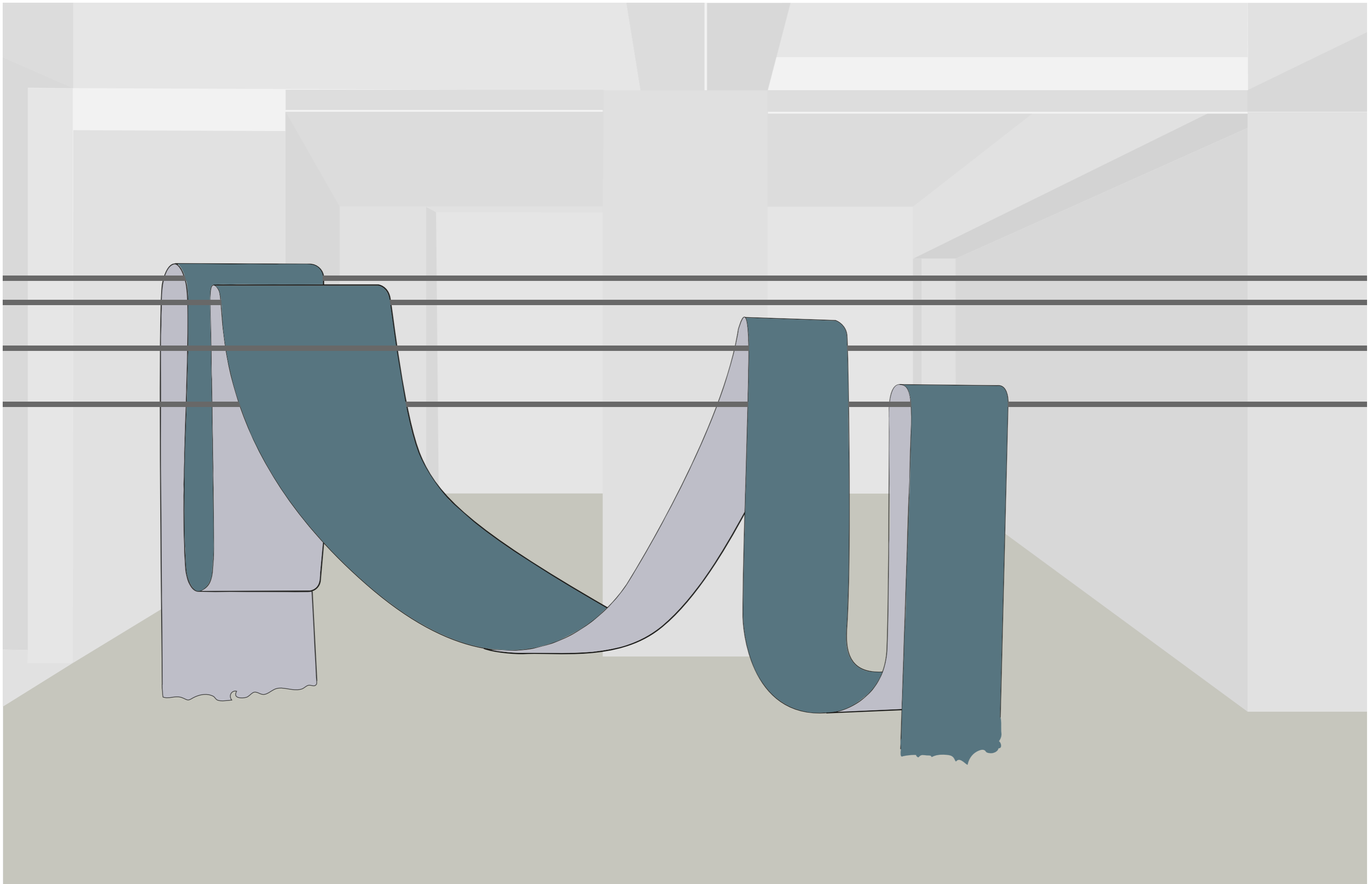
7. Simulació de possibles formalitzacions de l'arxiu Llindars. Papers amb sorra i estructura metàl·lica.

## — Maquetes

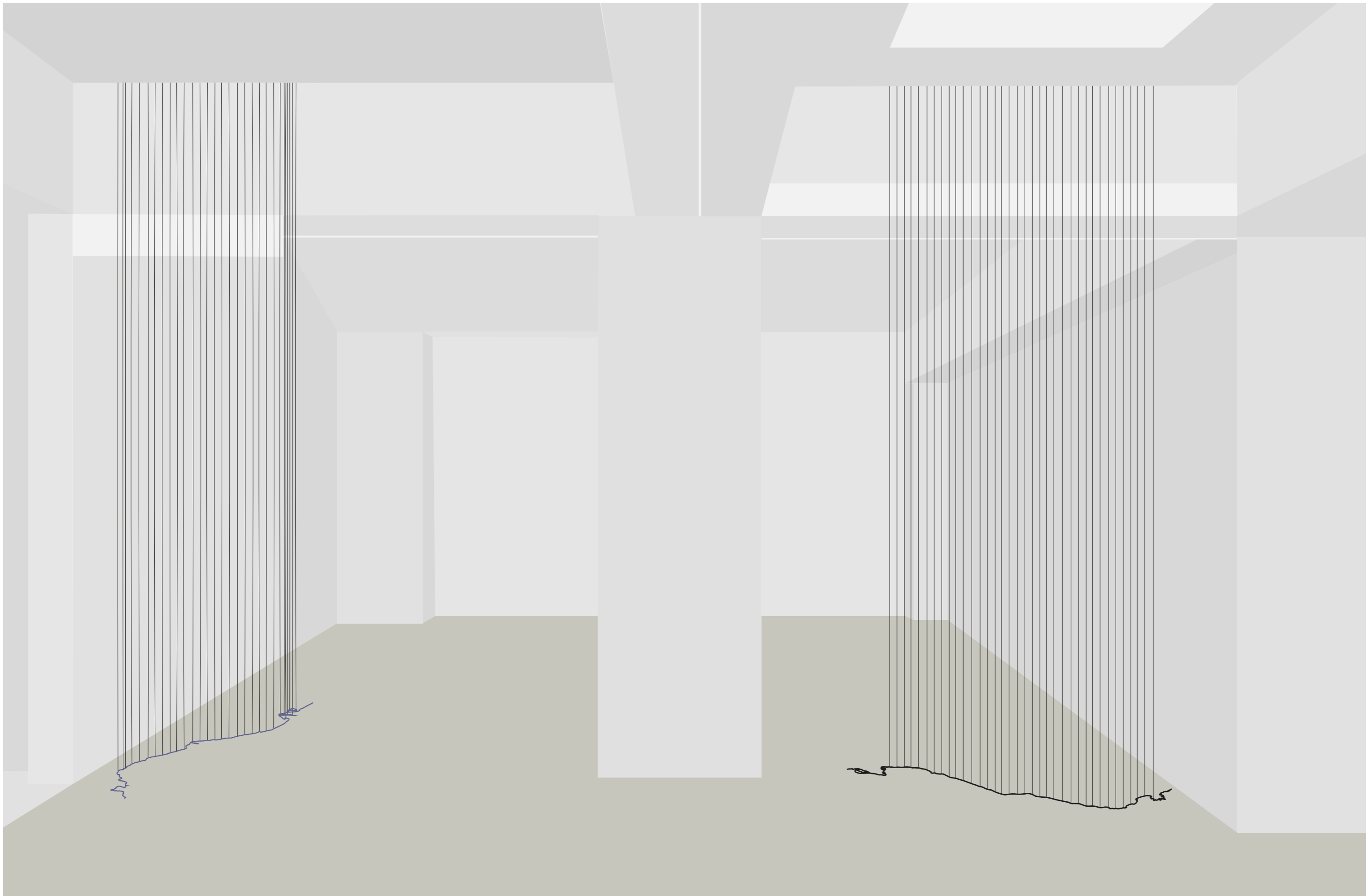
Estudis d'escala, materials i tipologia de les obres.



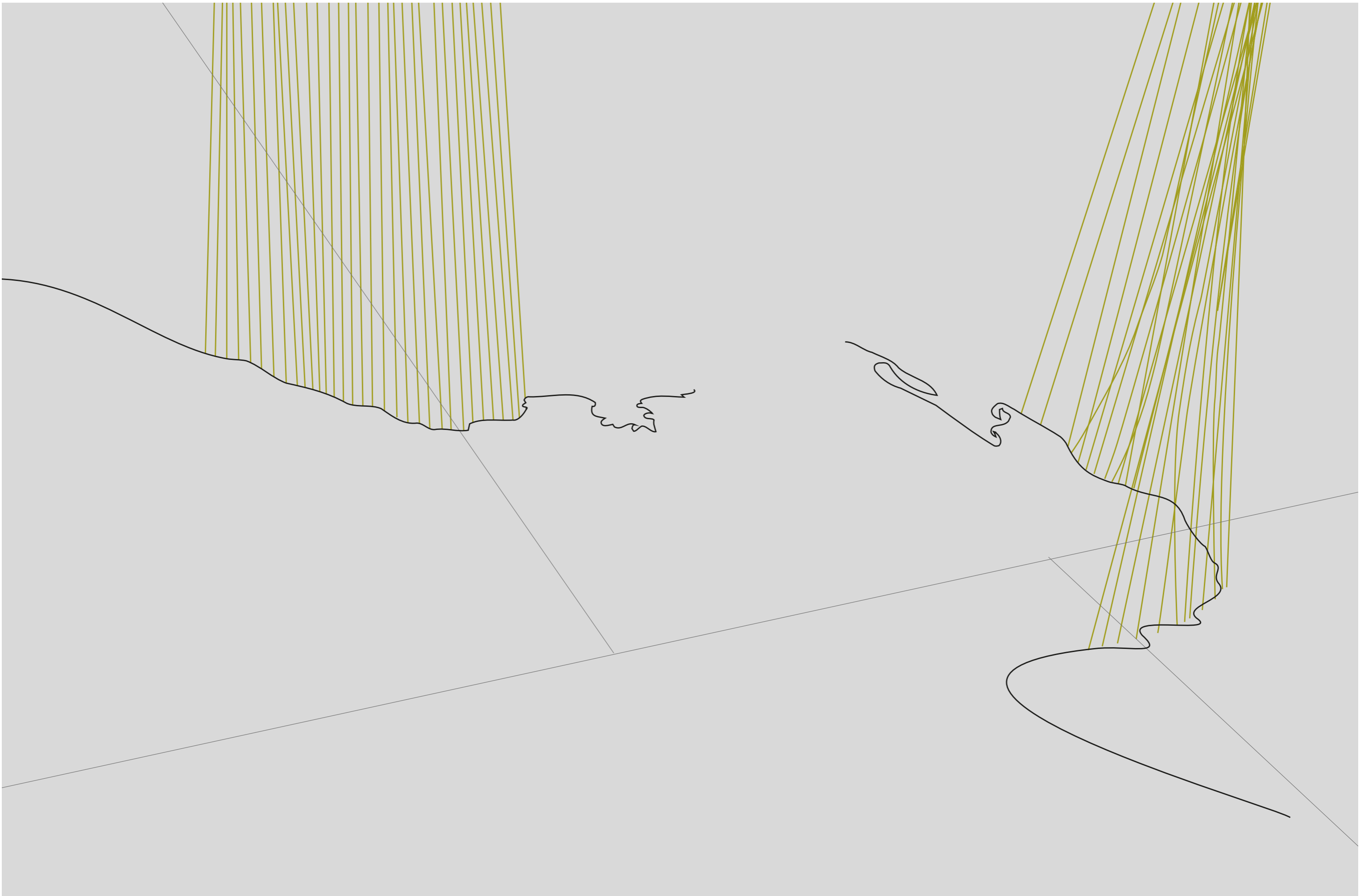
8. Detalls de possibles formalitzacions de l'arxiu Lladars. Papers amb sorra i estructura metàl·lica.



9. Simulació de possibles formalitzacions de l'arxiu Lladars en un espai expositiu. Papers amb sorra i estructura metàl·lica.



10. Simulació de possibles formalitzacions de l'arxiu Llidars. Fils metàl·lics, sorra i estructura metàl·lica.



11. Simulació de possibles formalitzacions de l'arxiu Llardars. Fils metàl·lics, sorra i estructura metàl·lica.



– Disponibilitat per a la realització del projecte i calendari

Octubre 2024	- Recerca bibliogràfica
	- Treball de camp i documentació
Novembre 2024	- Recerca bibliogràfica
	- Treball de camp i documentació
	- Creació de maquetes, esbossos, proves de materials
	- Compra de materials
Desembre 2024	- Recerca bibliogràfica
	- Treball de camp i documentació
	- Creació de maquetes, esbossos, proves
	- Producció papers Llindars
Gener 2025	- Recerca bibliogràfica
	- Impressió material fotogràfic
	- Producció maquetes instal·lació peces
	- Producció papers Llindars
	- Producció primers dibuixos
Febrer 2025	- Producció de les peces escultòriques definitives
	- Proves finals, peces material audiovisual.
	- Producció de les peces escultòriques definitives
Març 2025	- Possibilitats d'exposició
	- Visites guiades i activació
	- Difusió web i xarxes documentació, registre fotogràfic i audiovisual.
Abril 2025	- Possibilitats d'exposició
	- Visites guiades i activació
	- Difusió web i xarxes documentació, registre fotogràfic i audiovisual.
Maig 2025	- Possibilitats d'exposició
	- Visites guiades i activació
	- Difusió web i xarxes documentació, registre fotogràfic i audiovisual.
Juny 2025	- Possibilitats d'exposició
	- Visites guiades i activació
	- Difusió web i xarxes documentació, registre fotogràfic i audiovisual.

<b>PARTIDA</b>	<b>CONCEPTE</b>	<b>IMPORT</b>
<b>Premi</b>	Concepte premi a l'artista	3.000 €
<b>Materials</b>		1.000 €
	Materials de construcció. Fusta (llistons, planxes i motlures)	100 €
	Metall (planxes de ferro, plom, estany i cadenes metàl·liques)	145 €
	Pintura i acabats (Adhesius, esmalts i vernís)	150 €
	Papers alt gramatge de cotó (colors)	75 €
	Producció instal·lació/expositor (perfils circulars M10,M11)	100 €
	Producció paper (Bastidors, filferros, malles)	150 €
	Accessoris de muntatge (cargols, esquadres, perfils)	80 €
	Impressió de registre fotogràfic	50 €
	Impressió de material cartogràfic Plotter	100 €
	Bossa de compra de llibres i revistes científiques	50 €
<b>Lloguer Estudi</b>		1.370€
	Lloguer estudio/ setembre a l'abril	153€/mes
<b>Producció</b>		630 €
	Transport materials taller	150 €
	Soldadures i tall de metall	80 €
	Despeses logístiques per a l'exposició	100 €
	Assistència/ consulta programació peces audiovisual (sensors)	100 €
	Embalatge: caixes de fusta amb protecció de foam	200 €
<b>TOTAL</b>		6.000 €

\* Els imports s'indiquen amb IVA inclòs.

## — Currículum

Eduard Ruiz (Sant Boi de Llobregat, 1990) és un artista visual i docent, interessat en com habitem el territori i les formes que el defineixen, mapes, paisatges que apareixen en els bitllets, passaports, materials o elements trobats en ell com a objectes oblidats, buscant establir un pont entre l'espai i les polítiques que condicionen el comportament humà. Els seus treballs solen tenir com a punt de partida contextos naturals marcats per la presència d'industrialització i una producció artística vinculada a l'escultura, fotografia i instal·lació.

Una característica en les obres d'Eduard és l'ús de materials considerats banals, als quals elimina el seu significat convencional i aconsegueix que allò que estava destinat a un ús específic es pugui considerar una obra autònoma. Mitjançant la seva obra, el comisari Christian Alonso assenyala que "Ruiz ens convida a explorar les interaccions vitals i letals entre els recursos naturals i nosaltres, els humans. A més, el seu enfocament ens desafia a repensar les nostres pròpies accions i a desenvolupar una relació més sostenible amb la natura que ens envolta. En un món on la coexistència entre els recursos naturals i els éssers humans és cada vegada més crucial, el treball d'Eduard Ruiz ens recorda la importància de cuidar i preservar la diversitat de la vida en entorns urbans i rurals". La seva obra també aborda l'impacte de la intervenció humana en aquests processos, com l'extracció geològica, la desforestació, la construcció d'àrees residencials, la contaminació industrial i el canvi climàtic. Aquests fenòmens, sovint resultat de l'acció humana desmesurada, posen de manifest la necessitat d'una reflexió profunda sobre les nostres pràctiques i la urgència d'adoptar mesures que fomentin un equilibri sostenible per al benefici de tots.

Ha cursat estudis de Grau en Belles Arts i el Màster Producció i Recerca Artística a la Universitat de Barcelona i residències en V2\_for the Unstable Media a Rotterdam (NL), Centre d'Art La Panera i Institut Màrius Torres de Lleida, Cal Gras (Avinyó), Cal Gras (Avinyó), Fabra i Coats (Barcelona), Nauestruch (Sabadell), Can Castells Centre d'Art (Sant Boi de Llobregat) i Centre Cultural d'Espanya, Juan de Salazar (Asunción, Paraguai). Actualment viu i treballa a Barcelona. Ha estat finalista en el II Certamen Creació Emergent Valentin de Madariaga 2020, Premi Miquel Casablanca 2018 i seleccionat per la XXI Biennial d'Art Contemporani Català 2018, va rebre la beca de la Sala d'Art Jove en la modalitat de Creació 2015 i la Beca Can Felipa Arts Visuals 2015.

Ha presentat el seu treball en centres i galeries com Centre d'Art La Panera (Imaginaris Multiespècies, Lleida), Galeria Projectes SD (Petite Planète, 2022), La Capella de Barcelona (Imaginaris Multiespècies, 2022), Kuntsbogen de Viena, Àustria, (Social lubricant & water politics 2021), CityArt (Osmosi.il rapporto uomo natura, Milà, 2019), Centre d'Art Maristany (Polítiques del sòl 2020) Museu de Pollença (52è Certamen Biennial d'Art de Pollença, Mallorca 2019), Halfhouse-La Verneda (\*Fuegos cruzados rebotantes, 2018), Centre d'Art Maristany (XXI Biennial d'Art Contemporani Català, 2018), Galeria Àcid Sulfúric, Barcelona (Europolis, 2018); Fabra i Coats Centre d'Art Contemporani, Barcelona (No és el que apareix, 2018); Can Castells Centre d'Art (Patrimoni Humà i Patrimoni Públic, 2017); Sala d'Art Jove, Barcelona (Techno Blood, 2017); Centre Cívic Sant Andreu, Barcelona (Efecte Bord, 2017); Centre Cívic Can Felipa, Barcelona (Aparteu les cadires, 2015) o dins del Campanar de Sant Fèlix (Sabadell, 2015). En els darrers anys ha treballat en diferents projectes socials, com coordinador del Laboratori d'Art Comunitari (LAC) a Can Castells Centre d'Art de Sant Boi de Llobregat, com a assessor artístic en el projecte europeu ARTtaboo en clau comunitària i d'inclusió social amb l'Hospital Benito Menni, com a educador als tallers d'Arquitecturas Blandas a El Cantaro BioEscuela i Centro Cultural Juan de Salazar d'Areguá i Asunción del Paraguai.

A més, ha col·laborat en diferents programes d'inclusió sociocultural de salut mental en els museus com el Museu MAMBA de Buenos Aires a Argentina, amb Torrents d'Art dins del Parc Sanitari Sant Joan de Déu de Sant Boi de Llobregat, tallers educatius en Centre Cívic Sant Andreu Contemporani a Barcelona i Can Castells Centre d'Art a Sant Boi de Llobregat.

Jo, **Eduard Ruiz**, amb **DNI 47664276-L**, en qualitat de participant en la convocatòria de la Biennial de Girona 2024, mitjançant aquest document, em comprometo a presentar el projecte d'acord amb les bases establertes en la **convocatòria de la Biennial de Girona 2024**.

Així mateix, **em comprometo a lliurar el projecte complet en un termini màxim de dos anys, de manera que pugui ser exposat en la següent edició de la Biennial**.

Sense més, quedo a la vostra disposició per qualsevol aclariment o informació addicional.

Signatura:



Data: 29 de setembre del 2024

- 1) DECLARO RESPONSABLEMENT que conec i accepto les bases que regeixen la Convocatòria de la XII Biennial d'Art de Girona.
- 2) EM COMPROMETO a presentar l'obra finalitzada en les condicions que s'estableixen a les bases reguladores i en els termes que s'expressin en la proposta presentada, en el cas que sigui seleccionada per a l'exposició.
- 3) En el cas de ser premiat CEDEIXO la meua obra a la DIPUTACIÓ DE GIRONA, inclosos tots els drets d'explotació de la propietat intel·lectual sobre les obres, amb caràcter exclusiu, sense límit de temps ni d'àmbit territorial, i en especial els drets de comunicació pública, reproducció total i parcial, inclosos el lloguer i la cessió a tercers.
- 4) En cas de ser seleccionat CEDEIXO els drets de reproducció durant el termini de l'exposició de la Biennial, per tal de promoure, difondre i divulgar l'exposició i l'obra seleccionada de la manera més adient.

He llegit les bases i les accepto

**RUIZ LOPEZ**  
**EDUARDO -**  
**47664276L**

Firmado digitalmente  
por RUIZ LOPEZ  
EDUARDO - 47664276L  
Fecha: 2024.09.29  
14:33:26 +02'00'

[www.eduruiz.es](http://www.eduruiz.es)

## — Currículum

Eduard Ruiz(Sant Boi de Llobregat, 1990) és un artista visual i docent, interessat en com habitem el territori i les formes que el defineixen, mapes, paisatges que apareixen en els bitllets, passaports, materials o elements trobats en ell com a objectes oblidats, buscant establir un pont entre l'espai i les polítiques que condicionen el comportament humà. Els seus treballs solen tenir com a punt de partida contextos naturals marcats per la presència d'industrialització i una producció artística vinculada a l'escultura, fotografia i instal·lació.

Una característica en les obres d'Eduard és l'ús de materials considerats banals, als quals elimina el seu significat convencional i aconsegueix que allò que estava destinat a un ús específic es pugui considerar una obra autònoma. Ruiz ens convida a explorar les interaccions vitals i letals entre els recursos naturals i nosaltres, els humans. A més, el seu enfocament ens desafia a repensar les nostres pròpies accions i a desenvolupar una relació més sostenible amb la natura que ens envolta. En un món on la coexistència entre els recursos naturals i els éssers humans és cada vegada més crucial, el treball d'Eduard Ruiz ens recorda la importància de cuidar i preservar la diversitat de la vida en entorns urbans i rurals. La seva obra també aborda l'impacte de la intervenció humana en aquests processos, com l'extracció geològica, la desforestació, la construcció d'àrees residencials, la contaminació industrial i el canvi climàtic. Aquests fenòmens, sovint resultat de l'acció humana desmesurada, posen de manifest la necessitat d'una reflexió profunda sobre les nostres pràctiques i la urgència d'adoptar mesures que fomentin un equilibri sostenible per al benefici de tots.

Ha cursat estudis de Grau en Belles Arts i el Màster Producció i Recerca Artística a la Universitat de Barcelona i residències en V2\_for the Unstable Media a Rotterdam (NL), Centre d'Art La Panera i Institut Màrius Torres de Lleida, Cal Gras (Avinyó), Cal Gras (Avinyó), Fabra i Coats (Barcelona), Nauestruch (Sabadell), Can Castells Centre d'Art (Sant Boi de Llobregat) i Centre Cultural d'Espanya, Juan de Salazar (Asunción, Paraguai). Actualment viu i treballa a Barcelona. Ha estat finalista en el II Certamen Creació Emergent Valentin de Madariaga 2020, Premi Miquel Casablanca 2018 i seleccionat per la XXI Biennial d'Art Contemporani Català 2018, va rebre la beca de la Sala d'Art Jove en la modalitat de Creació 2015 i la Beca Can Felipa Arts Visuals 2015.

Ha presentat el seu treball en centres i galeries com Galeria Caraffka (Interconnected #PrešovUnlimited, Eslovàquia, 2024), Centre d'Art La Panera( Imaginaris Multiespècies, Lleida 2023), Galeria Projectes SD (Petite Planète, 2022), La Capella de Barcelona (Imaginaris Multiespècies, 2022), Kuntsbogen de Viena, Àustria,(Social lubricant & water politics 2021),CityArt (Osmosi.il rapporto uomo natura, Milà, 2019), Centre d'Art Maristany (Polítiques del sòl 2020) Museu de Pollença (52è Certamen Biennial d'Art de Pollença, Mallorca 2019), Halfhouse-La Verneda (\*Fuegoscruzadosrebotantes, 2018), Centre d'Art Maristany (XXI Biennial d'Art Contemporani Català, 2018), Galeria Àcid Sulfúric, Barcelona (Europolis, 2018); Fabra i Coats Centre d'Art Contemporani, Barcelona (No és el que apareix, 2018); Can Castells Centro d'Art (Patrimoni Humà i Patrimoni Públic, 2017); Sala d'Art Jove, Barcelona (Techno Blood, 2017); Centre Cívic Sant Andreu, Barcelona (Efecte Bord, 2017); Centre Cívic Can Felipa, Barcelona (Aparteu les cadires, 2015) o dins del Campanar de Sant Fèlix (Sabadell, 2015). En els darrers anys ha treballat en diferents projectes socials, com coordinador del Laboratori d'Art Comunitari (LAC) a Can Castells Centre d'Art de Sant Boi de Llobregat, com a assessor artístic en el projecte europeu ARTtaboo en clau comunitària i d'inclusió social amb l'Hospital Benito Menni, com a educador als tallers d'Arquitecturas Blandas a El Cantaro BioEscuela i Centro Cultural Juan de Salazar d'Areguá i Asunción del Paraguai.



Eduard Ruiz (1990, Sant Boi de Llobregat)